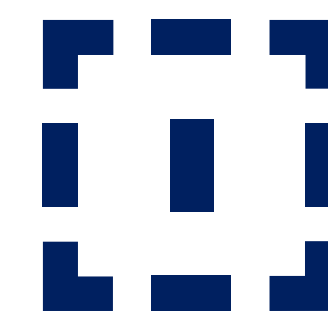


# TOPTRAJECTEN

## HANDBOEK

# 2023-2024



Samenwerkingsverband  
voortgezet onderwijs  
Amsterdam-Diemen

## INHOUD

---

<b>INLEIDING</b>	3
<b>PREVENTIEF ADVIES VAN HET TOPTEAM</b>	3
<b>WAT IS TOPTRAJECTEN?</b>	3
<b>DOELGROEP</b>	4
<b>RRN TOPTRAJECT IS EEN AMBULANT TRAJECT</b>	4
<b>EEN TOPTRAJECT PER FASE BESCHREVEN</b>	5
<b>ZORGPLICHT EN VERANTWOORDELIJKHEID ONDERWIJSKWALITEIT</b>	7
<b>KOSTEN</b>	8
<b>TOEZICHT OP KWALITEIT TOPTRAJECTEN VANUIT SAMENWERKINGSVERBAND</b>	8
<b>KLACHTENREGELING</b>	8
<b>PRIVACY</b>	8

## ➤ INLEIDING

De meeste leerlingen halen hun diploma binnen het regulier onderwijs zonder al te grote problemen. Een heel enkele keer kán een leerling het wel, maar lukt het niet. Omdat de leerling slecht in zijn of haar vel zit en niemand begrijpt waarom. Omdat het thuis niet lekker gaat. Omdat een docent niet goed weet hoe een leerling te begeleiden. Of misschien wel alles tegelijk. Voor die leerlingen zijn er de Toptrajecten. Toptrajecten is een essentieel onderdeel van het ondersteuningsplan van het Samenwerkingsverband, waarin de focus ligt op de klas en de docent, op supersamenwerking en het delen van kennis en ervaring. Samen zorgen we ervoor dat leerlingen weer verder kunnen in het regulier onderwijs.

In dit handboek voor scholen staat wat Toptrajecten is, voor welke leerlingen het bedoeld is, uit welke fasen een Toptraject bestaat en hoe een school een Toptraject kan aanvragen.

## ➤ WAT IS TOPTRAJECTEN

Toptrajecten is een ambulante traject binnen het Samenwerkingsverband voortgezet onderwijs Amsterdam-Diemen. Met een Toptraject helpt een school zijn leerling, mentor, docenten en zijn of haar ouders om weer succesvol te zijn in het regulier onderwijs. Vier Topteams voeren de Toptrajecten uit, in elke windstreek van Amsterdam één. Indien de caseload van een windstreek vol dreigt te lopen, kan er ook windstreekoverstijgend worden gewerkt. Een Topteam bestaat uit een vast team: een gedragswetenschapper, twee docenten en twee ambulante hulpverleners. Dit team werkt samen vanuit de uitgangspunten van handelingsgericht werken en handelingsgerichte diagnostiek.

Het traject is vier maanden zeer intensief en daarna is er nog ruim de tijd voor het borgen van handelingsadviezen op alle lagen in de school, bij de leerling en thuis. Wat werkt in de ene situatie vertaalt het Topteam samen met leerling, school en ouders naar een andere situatie. En wat wetenschappelijk bewezen effectief is, past het team Toptrajecten toe.

De gedragswetenschapper van een Topteam maakt net als de onderwijsadviseur onderdeel uit van het netwerk van zorgcoördinatoren in een windstreek. Elkaar kennen en regelmatig ontmoeten maakt het makkelijker om snel advies te vragen.

## ➤ PREVENTIEF ADVIES VAN HET TOPTEAM

Scholen kunnen al in een vroeg stadium advies inwinnen bij de gedragswetenschapper van Toptrajecten over hoe ze een leerling kunnen helpen. Dit is preventief, laagdrempelig en kan zonder aanmelding in LISA. Gewoon even een telefoontje naar, of een afspraak

met de gedragswetenschapper. Als het Topteam de leerling en de school met een kort advies of kortdurende begeleiding vanuit Toptrajecten kan helpen, dan doet het Topteam dat. Maak hier gerust gebruik van. Hoe eerder een school belt, hoe beter voor de leerling.





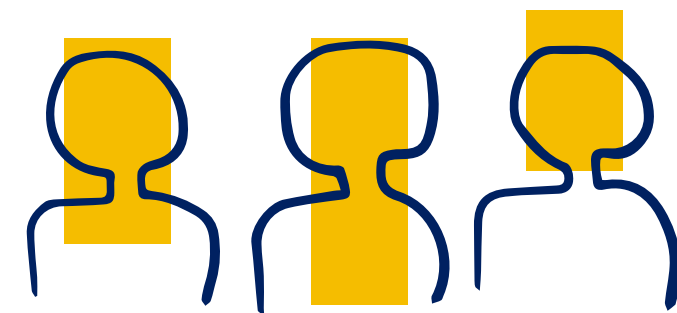
## DOELGROEP

Een school kan in de volgende gevallen een Toptraject voor een leerling inzetten:

- De leerling staat ingeschreven op een school voor regulier voortgezet onderwijs en zal daar de schoolloopbaan voortzetten. Naar verwachting is het regulier onderwijs mét ondersteuning voor de leerling haalbaar.
- De school dreigt vast te lopen in de begeleiding van een leerling op meer van de volgende gebieden: executieve functies, motivatie, verzuim, externaliserend of internaliserend gedrag, complexe thuissituatie of complexe vrije tijdssituatie.
- De leerling, ouders en school willen allemaal actief aan de slag met het Toptraject en de aanpak en interventies die daar onderdeel van uitmaken.
- Zij verwachten dat zij hun doelen binnen de termijn van een Toptraject halen.

In de volgende situaties is het niet zinvol om een Toptraject in te zetten voor een leerling:

- De school heeft een enkelvoudige vraag, bijvoorbeeld een IQ-bepaling.
- Regulier onderwijs is voor de leerling naar verwachting niet haalbaar.
- De leerling heeft zeer intensieve hulpverlening nodig. Bijvoorbeeld bij leerlingen met ernstige psychische of psychiatrische problemen, of ernstige problemen in de gezinssituatie.
- De school, leerling of de ouders zijn niet gemotiveerd voor een Toptraject en de aanpak die hierbij hoort.



## EEN TOPTRAJECT IS EEN AMBULANT TRAJECT

Een Toptraject is een ambulante traject, ingezet op de school van de leerling. Daar zijn verschillende redenen voor:

- Een leerling van school laten wisselen en wegsturen hebben een negatief effect op het welbevinden en functioneren van de leerling; daarom doen we dat als het even kan niet.
- De leerling kan oefenen en leren in de setting waarin hij of zij na het Toptraject ook weer verdergaat. Dat maakt de kans op een effectieve transfer van de geleerde vaardigheden groter.
- Schoolteams krijgen 'on the job' ondersteuning bij het werken met deze doelgroep. Zo vergroten we ook de expertise en het handelingsrepertoire binnen de eigen school en het docententeam.

# EEN TOPTRAJECT PER FASE BESCHREVEN

In deze paragraaf staan alle fasen van een Toptraject beschreven: aanmeldingsfase, onderzoeksfase, intensieve fase, borgingsfase en twee follow-up-momenten.

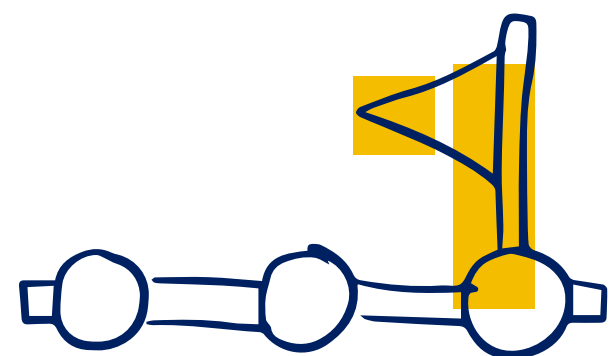


## >> AANMELDINGSFASE

Het doel in deze fase is om te bepalen of een Toptraject past bij een leerling, school en ouders. De aanmeldingsfase bestaat uit de volgende stappen.

### >> STAP 1: SCHOOL VRAAGT ADVIES

Als een school zich zorgen begint te maken of dreigt vast te lopen in de begeleiding van een leerling, dan vraagt de school hulp van de gedragswetenschapper van Toptrajecten of de onderwijsadviseur van het Samenwerkingsverband. Soms is hun advies al voldoende voor een positieve voortzetting van de schoolloopbaan. Doe dit dus echt zo vroeg mogelijk. In dit stadium hoeft de school de leerling nog niet aan te melden in LISA.



### >> STAP 2: COLLEGIAAL VOOROVERLEG

Soms volgt daarna een kort online overleg tussen de school, de gedragswetenschapper en de onderwijsadviseur. Zij overwegen samen wat beter bij de hulpvragen van school, leerling en ouder past: Toptrajecten of een andere vorm van ondersteuning. De school kan anoniem over een casus overleggen. Grote voorkeur heeft het echter dat school, ouders en leerling de mogelijkheid van een Toptraject al besproken hebben. De school organiseert dit overleg, en stuurt vooraf een up-to-date (eventueel geanonimiseerd) ontwikkelingsperspectiefplan. Besproken wordt:

- Hoe gaat het met de leerling? Gaat de leerling over, kan de leerling op de school blijven, is het niveau passend?
- Welke hulp is al ingezet? Wat is hiervan het resultaat? Waarom heeft iets wel of niet gewerkt?
- Welke andere hulpverlening of instelling is betrokken?
- Zijn de mentor, de docenten, de leerling en de ouders gemotiveerd voor een Toptraject?
- Welke afspraken kunnen de betrokkenen nu al maken? De onderwijsadviseur bespreekt hierbij de rol van de school en het team Toptrajecten.

Doe dit dus echt zo vroeg mogelijk. In dit stadium hoeft de school de leerling nog niet aan te melden in LISA.

### >> STAP 3: TOPTRAJECT IN LISA

Wanneer het vooroverleg leidt tot een positief besluit over de inzet van een Toptraject, dan doet de school een officiële aanvraag in het digitale aanmeldingssysteem LISA. De school heeft met ouders en leerling besproken wat een Toptraject is en heeft toestemming gevraagd en gekregen om gegevens met het Samenwerkingsverband en het Topteam te delen.

De onderwijsadviseur van het Samenwerkingsverband checkt het ingediende leerlingendossier en analyseert of het aangeboden dossier overeenkomt met de informatie uit het vooroverleg. Het kan zijn dat de onderwijsadviseur nog aanvullende informatie opvraagt bij de school. Als dat gebeurt, laat school dat weten aan de leerling en de ouders. Vervolgens deelt de school het dossier via LISA met de gedragswetenschapper van Toptrajecten.



## ⇒ ONDERZOEKSFASE

Het Topteam organiseert een kennismakingsgesprek met alle betrokkenen. Daarna volgt een vier weken durende onderzoeksfase. Vanaf de start is het Topteam dus actief aan de slag. Ze observeren in de klas bij lessen die goed gaan of juist lastig verlopen, in vrije en in gestructureerde schoolsituaties. Naast observaties voeren ze gesprekken met de leerling, de ouders en de relevante betrokkenen rondom de leerling. Denk hierbij aan het netwerk van de leerling: met gezin en vrienden, de mentor, docenten, zorgcoördinator, begeleider passend onderwijs, ouder- en kindadviseur, jeugdhulpverlening/jeugd-ggz, jeugdarts, leerplicht enzovoorts. Het Topteam neemt vragenlijsten af en de gedragswetenschapper kan aanvullend intensieve handelingsgerichte diagnostiek doen. Bij het verzamelen van informatie richt iedereen zich op wat de leerling al goed kan, en wat extra aandacht vraagt. Wat zijn de onderwijsbehoeften van de leerling, wat de krachten en ondersteuningsbehoeften van de docenten en het

onderwijsondersteunende opvoedingsgedrag van ouders? Zo maken alle betrokkenen samen een integraal beeld, brengen ze in kaart wat een helpende aanpak is, waar de aandachtspunten liggen en kunnen ze de eerste stappen in de begeleiding zetten.

Aan het eind van de onderzoeksfase organiseert het Topteam een advies-/startgesprek. In de meeste gevallen zal het advies zijn om door te gaan met het Toptraject. Het Topteam doet een concreet voorstel aan welke doelen de leerling zal werken, uiteraard in afstemming met de leerling zelf, zijn of haar ouders en de school. Als er een akkoord is op de doelen en voortzetting van het Toptraject, dan start de intensieve fase.

Mocht blijken dat Toptrajecten toch goed niet aansluit bij de vragen die er liggen, dan eindigt de onderzoeksfase met een adviesgesprek. De onderwijsadviseur kan school, leerling en ouders dan bijstaan met advies voor een ander vervolg.

## ⇒ INTENSIEVE FASE

De intensieve fase duurt zo kort als kan en maximaal twaalf tot zestien weken. In de intensieve fase gaan het Topteam, de leerling, de ouders en de school intensief aan de slag. De Topdocent begeleidt de leerling en zijn of haar docenten bij het vergroten van de didactische en schoolse vaardigheden. De ambulante hulpverlener helpt de leerling, de ouders en de docenten bij de gedragsvraagstukken en de sociaal-emotionele ontwikkeling van de leerling. De gedragswetenschapper sluit aan waar nodig, en heeft de eindverantwoordelijkheid tijdens het Toptraject.

Gedurende de intensieve fase past iedereen de handelingsadviezen vanuit de onderzoeksfase toe. Alle betrokkenen evalueren regelmatig samen. We doen meer van wat werkt en stoppen met dat wat niet werkt. Het streven is om aan het einde van de intensieve fase zicht te hebben op wat passende ondersteuning voor de leerling is en hoe school en ouders dit kunnen bieden. Ondertussen worden relaties waar nodig hersteld en groeien het vertrouwen en de competentiebeleving van de leerling, de ouders en de docenten. De aanbevelingen die werken vormen de concrete handelingsadviezen in het ondersteuningsperspectiefplan van de leerling en staan centraal in de

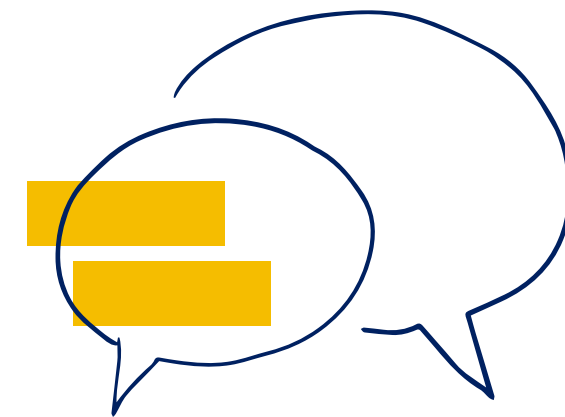


# VERANTWOORDELIJKHEDEN SCHOOL EN TOPTRAJECTEN

Voor succesvolle Toptrajecten is een goede samenwerking tussen school en Topteam cruciaal. Tegelijkertijd hebben school en Toptrajecten verschillende verantwoordelijkheden:

## >> BORGINGSFASE

Na de intensieve fase is er nog drie maanden tijd voor de verdere implementatie en borging van het geleerde in het Toptraject. Het Topteam draagt de handelingsadviezen en ondersteuning over aan de school en de netwerkpartners van de school. De begeleiding vanuit het Topteam aan de leerling, school en ouders wordt steeds minder frequent. Relevante betrokkenen op school, zoals de mentor en de begeleider passend onderwijs, spelen een centrale rol in deze borgingsfase.



- >> De school houdt de zorgplicht voor een leerling en houdt de leerling ingeschreven. De school ziet erop toe dat de leerling onderwijs voor vakken van het verplichte curriculum voortgezet onderwijs op zijn of haar niveau ontvangt.
- >> De school is verantwoordelijk voor de registratie van verzuim en eventuele vervolgacties in samenwerking met leerplicht.
- >> Bij de start van een Toptraject wordt afgesproken hoe de samenwerking tussen Toptrajecten en de school eruit zal zien en welke medewerking verwacht wordt van de school (docententeam, mentor, zorgcoördinator en MT) om een Toptraject te kunnen doen slagen. Mocht gedurende een Toptraject blijken dat de samenwerking onvoldoende opgang komt of er een verschil van inzicht blijft bestaan, dan kan er door Toptrajecten gebruik worden gemaakt van de escalatieladder. Uiteraard kan een school ook altijd contact opnemen met de accounthouder Toptrajecten bij het Samenwerkingsverband.
- >> Altra Educé is verantwoordelijk voor het samenstellen en uitvoeren van het programma voor een leerling in een Toptraject ten aanzien van de ondersteuningsvragen en de gestelde doelen. Altra Educé is ook verantwoordelijk voor de kwaliteit van de begeleiding binnen een Toptraject.

## >> FOLLOW-UP

De gedragswetenschapper neemt drie en twaalf maanden na afsluiting van de borgingsfase contact op met de school en informeert hoe het met de leerling gaat, of hij of zij nog steeds onderwijs krijgt op het uitstroomniveau en of de verwachting is dat de leerling zijn of haar diploma haalt.





## >> KOSTEN

De gezamenlijke schoolbesturen dragen vanuit de begroting van het Samenwerkingsverband het grootste deel van de kosten van een Toptraject. De gemeente zet jeugdhulpmiddelen in voor Toptrajecten. De school betaalt niet voor een ambulant Toptraject.

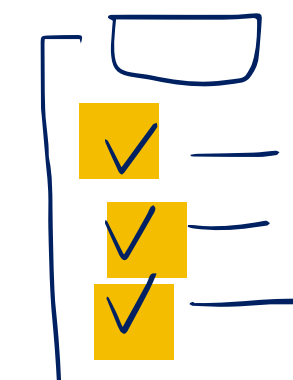
## >> TOEZICHT OP KWALITEIT TOPTRAJECTEN

Altra Educé voert een interne kwaliteitscyclus uit om de kwaliteit van Toptrajecten te waarborgen. Toptrajecten en Samenwerkingsverband overleggen op verschillende manieren over de kwaliteit van Toptrajecten:

- >> Het Samenwerkingsverband bespreekt elk kwartaal met de coördinator Toptrajecten voortgang, resultaten en aandachtspunten. Daarnaast houden de onderwijsadviseurs contact met de Topteams.
- >> Het Samenwerkingsverband toetst of de kwaliteit binnen Toptrajecten op orde is door middel van een jaarlijkse audit. De uitkomsten daarvan bespreekt het Samenwerkingsverband met Toptrajecten, inclusief afspraken over verbeterpunten en beoogde resultaten.
- >> Altra monitort de tevredenheid van ouders en leerlingen door middel van een exit-vragenlijst.
- >> Tijdens het schooljaar evalueert het Samenwerkingsverband de uitvoering van Toptrajecten met de scholen die gebruik maken van Toptrajecten.
- >> Daarnaast sluit de coördinator Toptrajecten structureel aan bij de directeurenoverleggen in alle windstreken van het Samenwerkingsverband.

## >> KLACHTENREGELING

Het Topteam is het eerste aanspreekpunt voor leerlingen en ouders die een Toptraject volgen. Mochten er problemen ontstaan over de gang van zaken, dan is de klachtenprocedure van Altra Educé van toepassing.



## >> PRIVACY

Zowel de scholen voor voortgezet onderwijs, Toptrajecten als het Samenwerkingsverband werken volgens de richtlijnen van de Algemene Verordening Gegevensbescherming (AVG).





Samenwerkingsverband voortgezet onderwijs Amsterdam - Diemen  
Bijlmerdreef 1289/2, 1103 TV Amsterdam